

marktbewerkingsplan 2015

deel A arbeidsmarktanalyse

arbeidsmarktregio haaglanden



Inhoud

1. Arbeidsmarkt in Haaglanden: Regio in beeld	1
1.1. Ontwikkeling werkgelegenheid en vacatures.....	1
1.2. Ontwikkeling onbenut arbeidsaanbod in Haaglanden	5
1.3. Kansen en mogelijkheden	8
1.4. Gemeenten aan het woord over economische ambities en kansen op de arbeidsmarkt.....	10
2. Algemeen samenvattend beeld	14

Arbeidsmarktregio Haaglanden

De vijf gemeenten Den Haag, Delft, Midden Delfland, Rijswijk en Westland met in totaal 778.320 inwoners vormen gezamenlijk arbeidsmarktregio Haaglanden. In deze regio zijn 2.134 bedrijven actief met 20 of meer medewerkers in dienst. De beroepsbevolking bestaat uit 364.200 personen met participatiegraad van bijna 67%. Het aandeel WW-uitkeringen t.o.v. de beroepsbevolking is 4,7%, het aandeel Wajong is 1,7% van de beroepsbevolking. Zie ook de bijlagen horend bij dit hoofdstuk.

Deel A, het eerste deel van het regionaal marktbeperkingsplan beschrijft de arbeidsmarktanalyse en is grotendeels gebaseerd op het rapport van UWV 'Regio in Beeld', aangevuld met nadere analyses van de betreffende gemeenten.

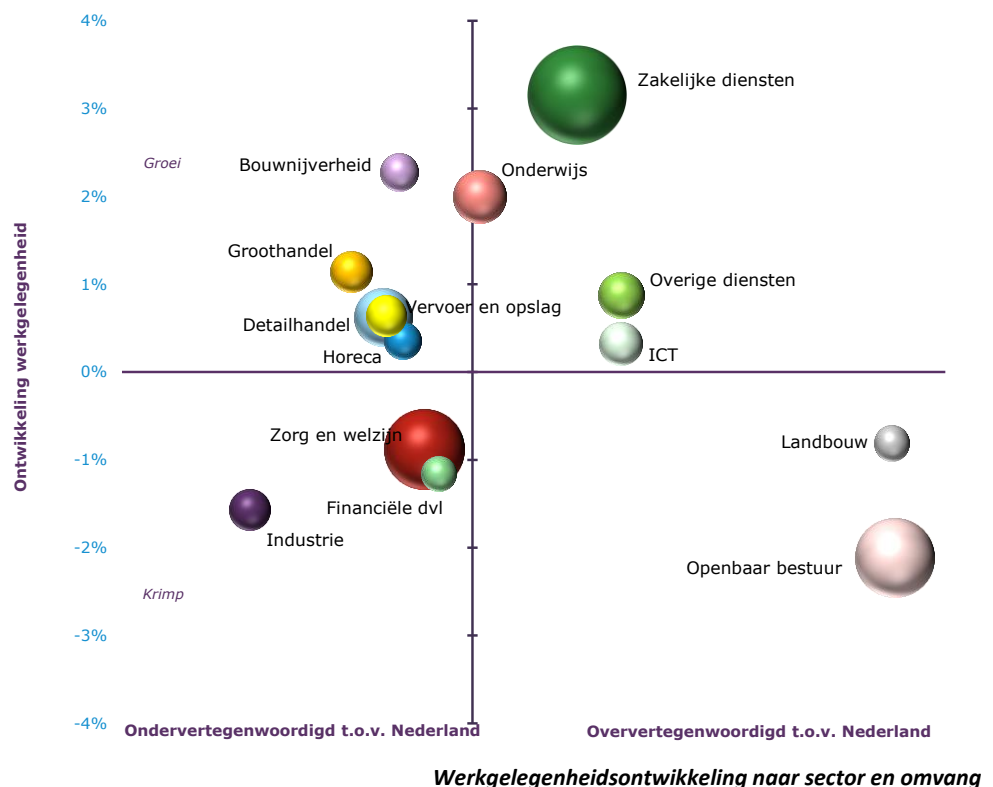
Zowel de vraag als de aanbodzijde van de arbeidsmarkt komt in deel A aan de orde en het geheel wordt afgesloten met een algemeen samenvattend beeld, waarin de eerste aanzet gegeven wordt voor de invulling van de marktbeperking.

1. Arbeidsmarkt in Haaglanden: Regio in beeld

'Regio in beeld 2014 Haaglanden' is een jaarlijkse uitgave van het UWV en integraal als bijlage bij dit document opgenomen. Aan de hand van deze uitgave worden in dit hoofdstuk de belangrijkste ontwikkelingen toegelicht. Dit wordt aangevuld met een indruk van de lokale economische ontwikkelingen.

1.1. Ontwikkeling werkgelegenheid en vacatures

Haaglanden is een regio met een heel eigen karakter. De zwaartepunten van economische bedrijvigheid zijn te vinden in de sectoren zakelijke diensten, zorg & welzijn en openbaar bestuur. Van de in totaal ruim 405.200 banen in Haaglanden zijn er ongeveer 240.100 in deze sectoren vertegenwoordigd (59%). Dit maakt Haaglanden op deze onderdelen gevoelig voor ontwikkelingen op de zakelijke markt en voor overheidsbeleid. Ook tuinbouw en overige diensten zijn relatief oververtegenwoordigd, maar dit zijn kleine(re) sectoren. Het glastuinbouwcomplex heeft een sterke internationale oriëntering. Overige diensten zijn meer afhankelijk van consumentenbestedingen en eventuele trends op die markt.



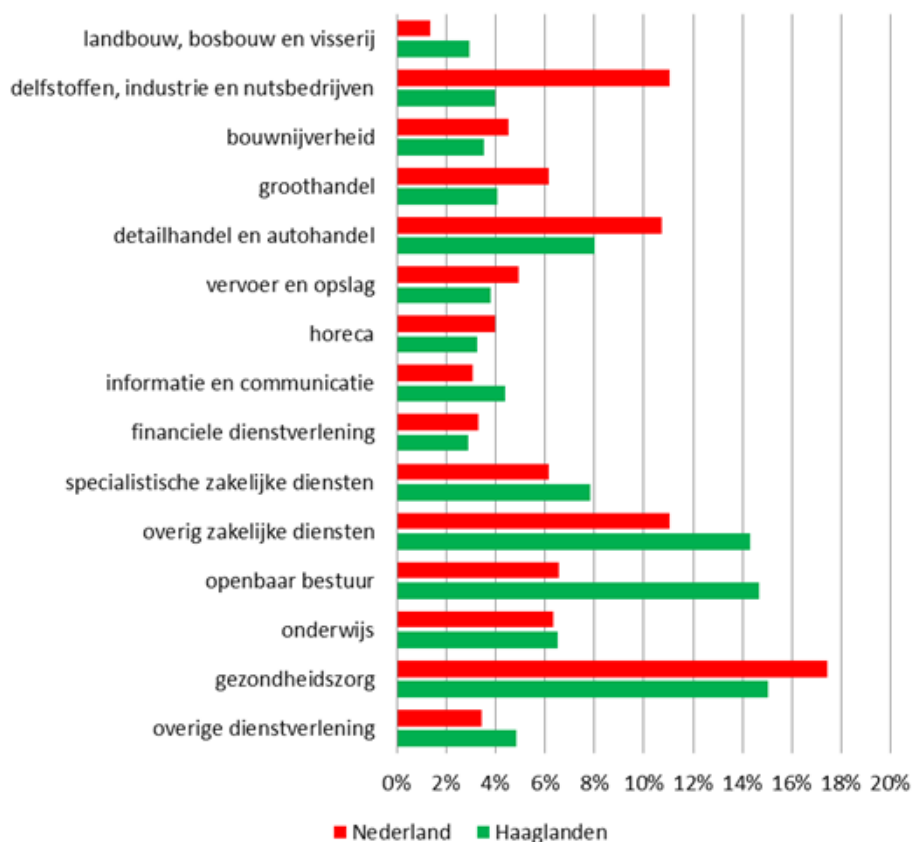
Bovenstaande afbeelding geeft een beeld van de omvang en ontwikkeling van de werkgelegenheid in Haaglanden per sector. De afbeelding geeft drie zaken weer:

- Hoe groter de bol hoe hoger het aantal banen in de betreffende sector.
- Boven de horizontale as is er sprake van verwachte groei van de werkgelegenheid in 2015; onder de as is sprake van krimp.

- De verticale as geeft het aandeel weer van een sector in de regio in verhouding tot het aandeel van die sector in Nederland eind 2013. Links van de as is het regionale aandeel kleiner; rechts van de as is het regionale aandeel van die sector groter.

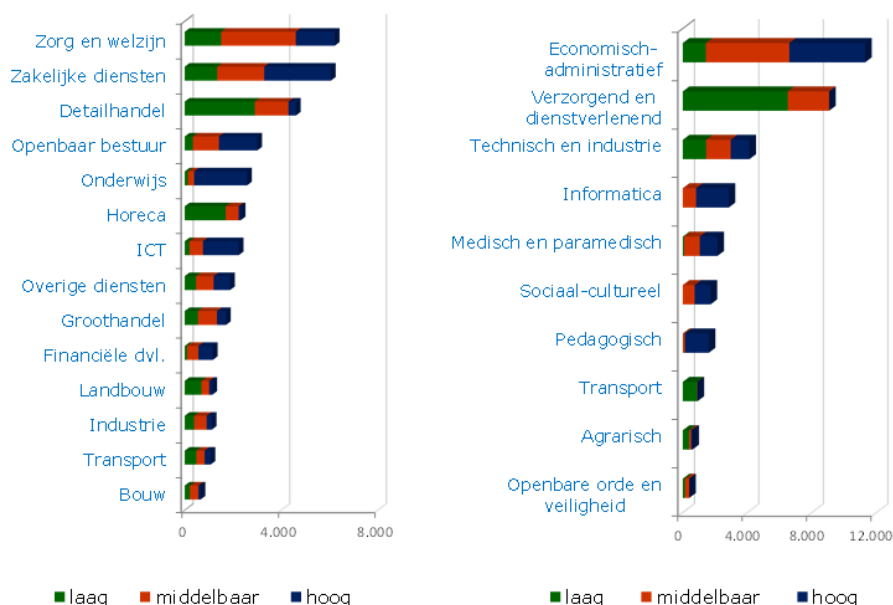
Het kwadrant rechtsboven laat sectoren zien, die belangrijk zijn voor de regio (oververtegenwoordigd) en die groeien. Deze sectoren hebben de meest gunstige positie voor de regio. Het kwadrant rechtsonder brengt sectoren in beeld, waar in deze regio sprake is van krimp van de werkgelegenheid. De sectoren in het kwadrant linksonder krimpen en zijn ondervertegenwoordigd ten opzichte van Nederland. Het kwadrant linksboven laat sectoren zien die groeien en tevens ondervertegenwoordigd zijn ten opzichte van Nederland. Voor alle kwadranten geldt dat de grootte van de bol van belang is. Hoe groter de bol, hoe hoger het aantal banen en daarmee hoe belangrijker de sector voor de regio.

Naar verwachting groeit de economie in 2015 met 1,25%. Het aantal banen in Haaglanden groeit naar verwachting met 0,6%. In Haaglanden is groei te verwachten in de sectoren zakelijke diensten, overige diensten, onderwijs, ICT, bouwnijverheid, groothandel, detailhandel, horeca en vervoer en opslag. Sectoren waarin een afname van het aantal banen wordt verwacht zijn: landbouw (inclusief tuinbouw), industrie, openbaar bestuur en zorg en welzijn en financiële dienstverlening.



Samenstelling werkgelegenheid in Nederland en Haaglanden, 2012

In Haaglanden zijn openbaar bestuur en zorg sterk vertegenwoordigd. Vooral in het openbaar bestuur zijn veel oudere werknemers werkzaam. Dat geldt niet alleen voor Haaglanden, maar voor vrijwel alle regio's. Ondanks een krimpende werkgelegenheid zullen er toch vacatures ontstaan. Uitstroom bij overheidsorganisaties zal echter niet leiden tot volledige herbezetting. Ook in de zorg krimpt de werkgelegenheid. Desalniettemin kunnen er vanuit vervangingsvraag vacatures ontstaan.



Aandeel vacatures naar beroepsniveau, per sector en beroepsgroep

In bovenstaande afbeelding staan links het aantal vacatures per sector in 2013/2014, onderverdeeld naar drie beroepsniveaus: laag (ongeschoold en vmbo), middelbaar (mbo, havo en vwo) en hoog (hbo en wo). De rechterafbeelding geeft inzicht in het aantal vacatures naar beroep en beroepsniveau.

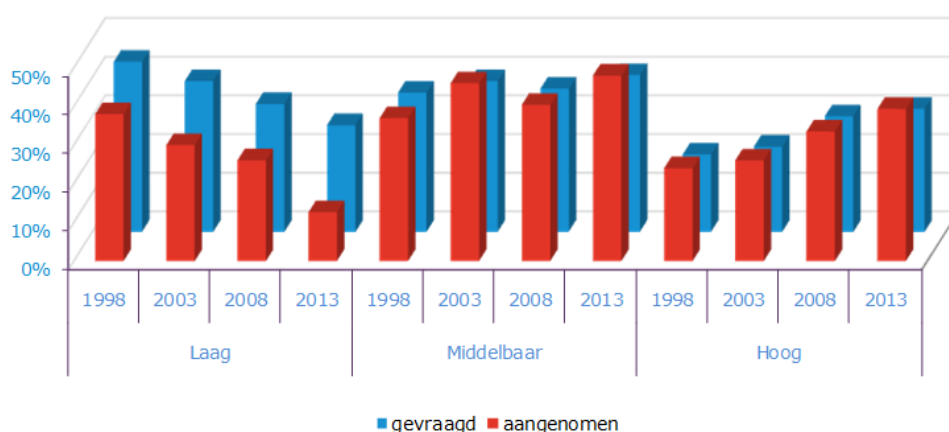
- De meeste vacatures voor laag opgeleiden komen in de arbeidsmarktregio Haaglanden voor in de detailhandel, horeca, zakelijke diensten en zorg en welzijn.
- Voor werkzoekenden met een middelbaar beroepsniveau zijn er in deze regio vooral vacatures in zorg & welzijn en zakelijke diensten.
- Vacatures voor hoog opgeleiden zijn vooral te vinden in de zakelijke diensten, onderwijs, ICT, zorg & welzijn en openbaar bestuur.

Aandeel vacatures op laag beroepsniveau daalt

Veel werkzoekenden in Haaglanden hebben een laag beroepsniveau: 73% van de WWBers en 45% van de WWers heeft geen startkwalificatie (geen MBO-2 niveau). In Haaglanden is echter maar ongeveer 31% van alle vacatures op laag beroepsniveau. Twee jaar geleden was dit aandeel 2% hoger. Van alle vacatures is 35% op middelbaar beroepsniveau. Dit aandeel is ten opzichte van 2011/2012 gelijk gebleven. In Haaglanden zijn relatief veel vacatures voor hoog opgeleiden. Landelijk bedraagt het aandeel vacatures voor hoog opgeleiden namelijk 26%. In Haaglanden is

het aandeel vacatures op een hoog beroepsniveau ruim 34%. Dit aandeel is de afgelopen twee jaar met 2% gestegen.

Door automatisering/informatietechnologie en outsourcing van werk naar het buitenland verdwijnt in vrijwel alle sectoren een belangrijk deel van de vraag naar personeel op mbo-niveau. Het betreft hier vooral administratieve functies op mbo-niveau. Deze afname van de vraag wordt niet gecompenseerd door de vraag naar hoger gekwalificeerd personeel, onder andere op het terrein van de informatietechnologie en andere innovatieve sectoren. Doordat het beschikbare aanbod niet of onvoldoende aansluit op de (toekomstige) vraag kunnen nieuwe knelpunten ontstaan.



Verdringing op laag en middelbaar niveau, landelijk

Het belang van een goede opleiding blijkt nog eens duidelijk uit bovenstaande afbeelding. Die geeft een beeld van de verdeling van vervulde vacatures naar opleidingsniveau (laag, middelbaar en hoog). Interessant is het onderscheid dat werd gemaakt tussen het oorspronkelijk gevraagde opleidingsniveau en het opleidingsniveau van de uiteindelijk aangenomen mensen.

Twee ontwikkelingen zijn duidelijk zichtbaar. Het aandeel van vacatures voor hoog opgeleiden (hbo/wo) neemt structureel toe. Hoog opgeleiden worden ook relatief vaker aangenomen dan in vacatures wordt gevraagd. Een vergelijkbare ontwikkeling, maar minder sterk, is te zien op middelbaar opleidingsniveau.

Er is steeds minder vraag naar laag opgeleid personeel en laag opgeleid personeel wordt nog minder aangenomen. De dalende lijn weerspiegelt vooral de ontwikkeling bij het vmbo. Basisonderwijs wordt wel relatief vaker gevraagd, maar niet of nauwelijks meer aangenomen.

Het lijkt er op dat verdringing op dit niveau het sterkst wordt gevoeld. Laagopgeleiden hebben zo dubbel nadeel: lagere opleidingsniveaus worden met de jaren steeds minder gevraagd en de kans is groter dat de vacatures op hun niveau worden vervuld door mensen met een hogere opleiding. Op middelbaar niveau speelt naast verdringing nog mee dat in verschillende vormen van dienstverlening banen verdwijnen door automatisering.

1.2. Ontwikkeling onbenut arbeidsaanbod in Haaglanden

Onbenut arbeidsaanbod bestaat uit mensen die niet of nauwelijks werken, terwijl ze dit wel zouden willen, voor een belangrijk deel zijn dat WW-gerechtigden en de WWB- en Wajongpopulatie met arbeidsvermogen¹. Dit hoofdstuk geeft een beeld van dit specifieke onbenutte arbeidsaanbod.

Meer WW-uitkeringen

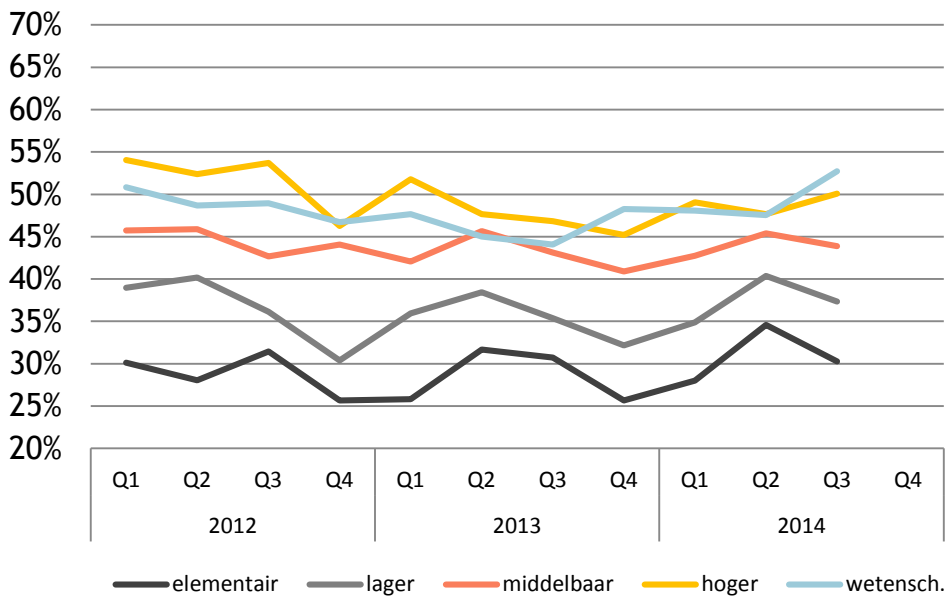
Het aantal WW-uitkeringen in de arbeidsmarktregio Haaglanden is afgelopen jaar toegenomen. Het regionale WW-percentage (dit is het aandeel WW-uitkeringen ten opzichte van de beroepsbevolking) van 4,7% ligt ruim onder het landelijke WW-percentage van 5,4%.

- 🌀 In Haaglanden ontvingen eind augustus 2014 17.630 personen een WW-uitkering. Dit komt neer op 4,7% van de beroepsbevolking. Vergeleken met een jaar eerder is dit een stijging van 8,6%.
- 🌀 Bijna 38,5% van de WW-gerechtigden heeft geen startkwalificatie: zij hebben basisonderwijs, vmbo of mbo-1 als hoogst afgeronde opleiding. Bijna 33 % is middelbaar opgeleid en bijna 28 % is hoogopgeleid (HBO of WO).
- 🌀 Eind augustus 2014 is ruim 52% van de WW gerechtigden tussen de 27 en 50 jaar. Ruim 41% is ouder dan 50. Jongeren zijn met bijna 7% de kleinste categorie.

Ondanks een economische groei van 0,75% in 2014 en 1,25% in 2015 neemt het aantal WW-uitkeringen in Haaglanden naar verwachting nog iets verder toe. In heel Nederland worden dan eind 2015 457.000 WW-uitkeringen verwacht (5,8%) en in Haaglanden 19.000 (5,1%). Het economisch herstel zorgt met vertraging voor minder WW-uitkeringen. In eerste instantie leidt de aantrekkende economie tot een toename van arbeidsproductiviteit, pas later tot meer banen. De reden voor beëindiging van de WW-uitkering kan zijn werkhervatting, bereik max WW of overig. Het aandeel werkhervatting is 40% (landelijk 47%). In tijden van economisch herstel is dat plm 50%. Een groeiend aandeel WW-uitkeringen eindigt met het bereiken van de maximale duur van de uitkering (44% in Haaglanden).

Kijken we naar het beroepsniveau van de uitstroom naar werk dan blijkt de kans op werk met het opleidingsniveau toe te nemen.

¹ Het aantal geregistreerde werkzoekenden (Nww) omvat alle mensen die zich inschrijven als werkzoekende bij het UWV, ongeacht of deze mensen wel of geen werkloosheidsuitkering hebben. Het Nww-gegeven is echter minder bruikbaar om de arbeidsmarkt in beeld te brengen, omdat dit cijfer mede wordt bepaald door (veranderende) registratieprocessen bij gemeenten. Nww-gegevens zijn daarom buiten deze analyse gehouden.



Aandeel werk in ww-uitstroom in Haaglanden per beroepsniveau, v.a. 2012

De samenstelling van de groep werkzoekenden met een WW-uitkering is het afgelopen jaar veranderd: ouder, hoger opgeleid en langer werkloos.

Doorstroom en doorstroompercentages WW naar bijstand

Landelijk stroomt 6,7% van de WW-ers na beëindiging door naar de WWB. In onderstaande tabel aantallen en percentages voor Haaglanden:

Gemeente	2012	2013	2014	2015	2012	2013	2014	2015
Delft	209	198	230	240	11,2%	9,5%	9,7%	9,6%
Den Haag	1.210	1.386	1.550	1.620	9,3%	8,9%	8,5%	8,7%
Midden Delfland	< 10	< 10	< 10	< 10	4,5%	2,6%	2,5%	2,6%
Rijswijk	104	160	150	160	10,0%	12,9%	10,8%	11,8%
Westland	56	83	111	120	4,2%	4,7%	4,5%	4,6%
Nederland	24.921	30.558	33.920	35.570	6,6%	6,7%	6,2%	6,5%

Doorstroom en doorstroompercentages van WW naar WWB (bron: UWV, 2014-2015=prognose)

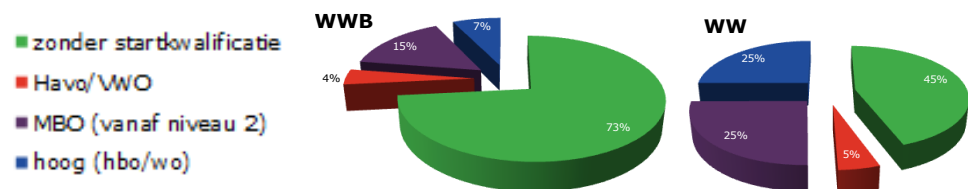
Meer WWB-uitkeringen

Het aantal WWB-uitkeringen in Haaglanden is in de periode van december 2012 tot en met december 2013 met 2.000 (+8%) toegenomen tot 26.200 WWB-uitkeringen. Landelijk bedroeg de toename 9%. De toename van het aantal WWB-uitkeringen is minder groot dan de toename van het aantal WW-uitkeringen (+25%) in dezelfde periode. Het groeitempo van de WWB neemt echter toe, terwijl dat van de WW afvlakt. Naarmate de recessie langer duurt, groeit het aantal werkzoekenden waarvan de WW-uitkering eindigt zonder dat er werk is gevonden. Toch is er geen sprake van een massale doorstroom naar de WWB.

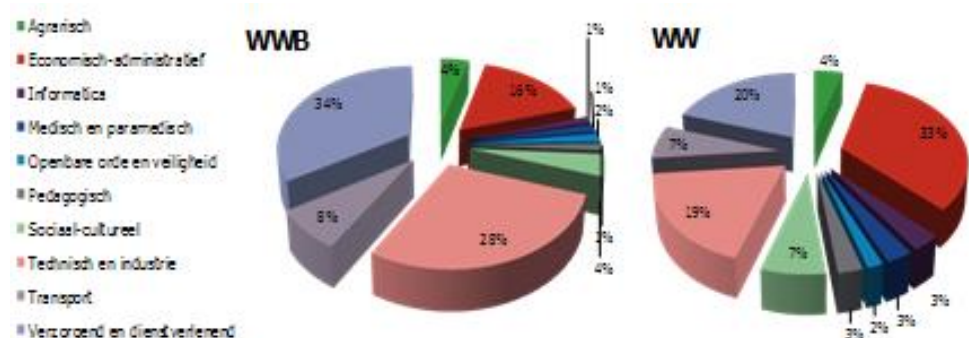
Verschillen tussen WWB- en WW populatie²

Over het algemeen geldt dat de afstand tot de arbeidsmarkt van het grootste deel van de WWB-populatie groter is dan die van de WW-uitkeringsgerechtigden. De WWB-werkzoekende beschikt over het algemeen over een lager opleidingsniveau en heeft een korter arbeidsverleden. Onderstaande afbeeldingen tonen de verschillen tussen de werkzoekenden met een WWB- en met een WW-indicering als het gaat om opleiding, leeftijd en beroep.

Een belangrijk verschil tussen WWB-ers en WW-ers is het opleidingsniveau. Opvallend is het grote aandeel WWB-werkzoekenden zonder startkwalificatie; in Haaglanden heeft 73% van de ingeschreven WWB-ers een opleiding op maximaal mbo-1 niveau en beschikt niet over een startkwalificatie. Het opleidingsniveau van de werkzoekende WW-er is hoger: 45% heeft geen startkwalificatie.

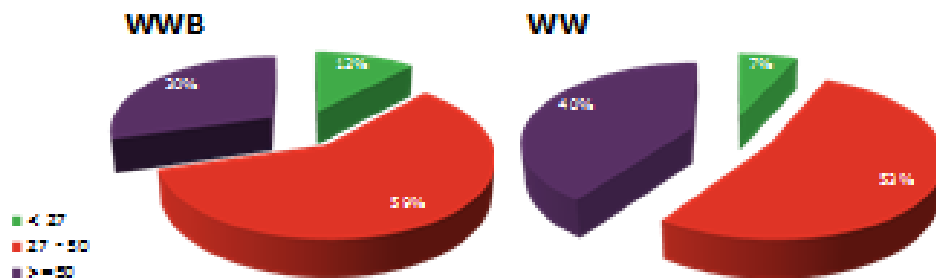


Wat verder in het oog springt, is het verschil in beroep waarvoor WWB-ers en WW-ers staan ingeschreven. Veel mensen met een WWB-uitkering en aangewezen op werk aan de onderkant van de arbeidsmarkt staan ingeschreven als productiemedewerker of interieurverzorger, waar de WW zich kenmerkt door veel werkzoekenden in economisch-administratieve beroepen.



Tot slot is de leeftijdsopbouw van werkzoekende WWB-ers en werkzoekende WW-ers verschillend. Jongeren zijn sterker vertegenwoordigd in de WWB dan in de WW: 12% versus 7%. Dit heeft te maken met het relatief korte arbeidsverleden, waardoor geen of kortere WW-rechten worden opgebouwd.

² Cijfers Haaglanden zijn van juni 2014



Wajong

Bij de invoering van de Participatiewet op 1 januari 2015 blijft UWV blijft verantwoordelijk voor inkomen en ondersteuning naar werk van iedereen die vóór invoering van de Participatiewet een Wajong-uitkering heeft.

Daarnaast blijft het UWV verantwoordelijk voor mensen die een Wajong-uitkering aanvragen en volledig en duurzaam arbeidsongeschikt zijn. Deze klanten hoeven niet ondersteund te worden naar werk.

Iedereen die na invoering van de Participatiewet Wajong aanvraagt en wél over arbeidsvermogen beschikt, wordt overgedragen aan de gemeenten. De gemeente is dan verantwoordelijk voor de ondersteuning naar werk en, indien de klant daarvoor in aanmerking komt, ook voor inkomen.

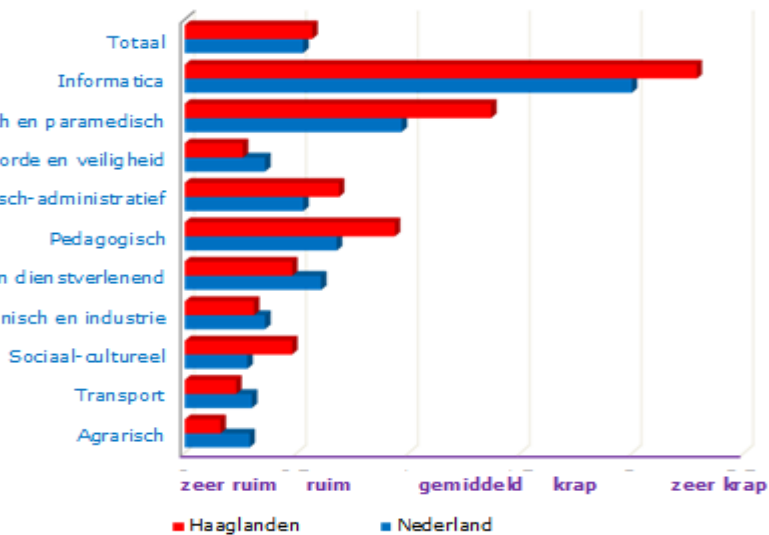
Verskil Haaglanden met landelijk: Wajongers hebben minder vaak werk

Eind 2013 kende arbeidsmarktregio Haaglanden 8.900 mensen met een Wajong-uitkering. Met een aandeel van 1,7% van de beroepsbevolking heeft de regio relatief minder Wajong-gerechtigden dan landelijk (2,1%). Ongeveer tweederde van het aantal personen met een Wajong-uitkering komt uit de gemeente Den Haag. Alleen in Midden-Delfland is het Wajong-percentage met 0,9% laag. In de andere gemeenten ligt het aandeel Wajong rond de 1,7%.

In Haaglanden werkt 18% van de Wajongers, tegenover 23% landelijk. Meer over Wajongers staat in deel B, Werkbedrijf en Banenafpraak.

1.3. Kansen en mogelijkheden

Voor de meeste beroepsklassen is de arbeidsmarkt in 2014 zeer ruim. Onderstaande afbeelding geeft een beeld van de spanning op de arbeidsmarkt voor verschillende beroepsklassen (2^e kwartaal 2014). Deze spanningsindicator wordt bepaald door het aantal openstaande vacatures en het aantal kortdurend werkzoekenden.



Uit deze afbeelding blijkt dat voor de meeste beroepsklassen in Haaglanden de arbeidsmarkt zeer ruim is. Een (zeer) ruime arbeidsmarkt beperkt de kansen voor werkzoekenden op het vinden van werk. Alleen voor informaticaberoepen is er sprake van een zeer krappe arbeidsmarktsituatie. Deze beroepen zijn vooral geschikt voor werkzoekenden met een hoog opleidingsniveau. De ICT-sector is in Haaglanden echter geen toonaangevende sector. Daarnaast is de arbeidsmarkt voor medische & paramedische beroepen te typeren als gemiddeld.

Kansrijke beroepen

Ondanks de hoge werkloosheid en het relatief lage aantal vacatures zijn er ook bedrijven die moeite hebben om hun vacatures vervuld te krijgen. Op middelbaar niveau geldt de krappe arbeidsmarkt vrijwel uitsluitend voor technische beroepen of beroepen met een belangrijke technische component. Op hoger en wetenschappelijk niveau bestaat krapte in informaticaberoepen, maar ook in economisch administratieve beroepen en medische & paramedische beroepen. In het onderwijs zijn er in Haaglanden problemen met het aantrekken van docenten voor specifieke vakken (o.a. exacte vakken).

Kansen voor werkzoekenden tot 2018

Vergrijzing kan leiden tot een vervangingsvraag, in collectieve sectoren zoals overheid, onderwijs en zorg & welzijn werken relatief veel 55 plussers. In marktsectoren is de vervangingsvraag afhankelijk van de aantrekkende economie, zoals industrie, bouw, vervoer & opslag en zakelijke diensten.

1.4. Gemeenten aan het woord over economische ambities en kansen op de arbeidsmarkt

Vanuit de gemeentelijke afdelingen Economie en Sociale Zaken/ Werkgeversservicepunten is op een Werkbijeenkomst een aanvullend perspectief gegeven op de geschetste arbeidsmarktontwikkeling van Haaglanden. Per gemeente is een beeld geschetst van lokale ontwikkelingen vanuit economisch- en werkgelegenheidsperspectief. Ook is geïnventariseerd waar kansen en mogelijkheden liggen. Een aantal van de gesignaleerde economische ontwikkelingen wordt hieronder per gemeente uitgelicht.

Delft

Delft bouwt aan een kenniseconomie, die perspectief biedt op nieuwe economische groei. Met een technische universiteit en technische hogeschool zijn er kansen om nieuwe bedrijvigheid en innovatie te stimuleren. Het MKB profiteert hiervan. Hoogwaardige technologie moet vorm krijgen in de Technologische Innovatie Campus (TIC). Groot kennisproject is de Protonenkliniek en nieuwe werkgelegenheid wordt gestimuleerd met de YES!Delft. Lopende projecten zijn o.a. het Programma Binnenstad en de Bouw van de nieuwe spoortunnel. Geplande investeringen zijn onder meer Biotech Campus Delft, uitbreiding IKEA en Samsung, Holland PTC, Prusmian GreenVillage.

Den Haag

Den Haag huisvest 36.000 bedrijven en instellingen, waaronder 360 grote werkgevers en 160 internationale organisaties op het gebied van Vrede en Recht. Den Haag heeft een sterke reputatie als internationale stad van Vrede en Recht en als 'The Hague Security Delta'(HSD). The Hague Security Delta is een internationaal veiligheidscluster van ruim 300 bedrijven. The HSD wordt verder uitgebouwd, er wordt een HSD Campus geopend.

De komende vier jaar wil het college 10.000 banen realiseren. De groei moet onder meer komen van nieuwe internationale bedrijven, instellingen en congressen. Pijler is ook het toerisme. In Scheveningen wordt fors geïnvesteerd. De toegangswegen van de stad en de stations worden opgeknapt. Er wordt geïnvesteerd in een zeezeilhaven en in de bouw van Sportcampus Zuiderpark. Smart City Den Haag is een aanjager van de Haagse economie. Dit is een samenwerking van de Haagse Hogeschool en bedrijven zoals Siemens en KPN die innovaties ontwikkelen; bedrijven, overheden en kennisinstellingen (Triple Helix) maken gebruik van elkaars expertise en hoogopgeleid personeel om nieuwe producten en diensten te ontwikkelen door intensief samen te werken.

De nieuwe bedrijven die naar de stad komen bieden vooral werkgelegenheid voor hoog opgeleiden. Dit geeft naar verwachting ook een spin-off aan werkgelegenheid in het MKB en de dienstensector.

Midden-Delfland

Midden-Delfland heeft een bedrijfsstructuur met enkele grote, maar vooral veel kleine bedrijven. De gemeente telt in 2011 ruim 1.216 vestigingen met in totaal een werkgelegenheid van 6.098 personen. Sectoren met de meest vestigingen zijn tuinbouw, bouwnijverheid, industrie en zakelijke dienstverlening. Speerpunten van de gemeente zijn:

- Duurzame ontwikkeling in de glastuinbouwsector. Ook is er aandacht voor innovatie en kenniseconomie. De ontwikkeling van het bedrijventerrein de Harnaspolder is vooral een regionaal vraagstuk.
- het landschap van Midden-Delfland heeft een unieke plek in de Metropoolregio Rotterdam-Den Haag. Er is een centrale rol voor de melkveehouderij. De toeristische sector is een belangrijke drager.
- het wonen; de gemeente is een woongemeente waarbij speciale aandacht uitgaat naar de centrumplannen. In de dorpen is er ruimte voor aan huis gebonden beroepen en kleinschalige bedrijfsmatige activiteiten.

Rijswijk

Rijswijk is de sterkste groeigemeente van NL (40% groei tot 2025). In Rijswijk neemt het MKB, waaronder veel arbeidsintensieve (maak) bedrijven een aanzienlijk deel van de werkgelegenheid voor zijn rekening. Daarnaast is Rijswijk met 34.000 arbeidsplaatsen op 48.000 inwoners en een beroepsbevolking van 22.000, een bannenmotor in de regio (26.000 forensen per dag). Rijswijk huisvest 70 internationale bedrijven en meer dan 5000 expats. Er zijn goede kansen voor de ICT-sector. Rijswijk focust op vier belangrijke pijlers: de Plaspoelpolder, ambitie: transformatie naar campus, de Bogaard, ambitie: transformatie naar gemengd gebied, Winkelgebied Oud Rijswijk, ambitie kwaliteitsimpuls en Vestigingsklimaat, ambitie investeren in openbare ruimte. Aandachtspunt is de leegstand van gebouwen.

Nieuwe investeringen zijn EPO nieuwbouw, Rijksdatacenter SSC-ICT, Medisch Centrum Rijswijk en de bouw van 3000 woningen 'Rijswijk Buiten'.

Westland

Het Greenportcluster, de belangrijkste economische pijler van Westland, heeft nog steeds te maken met de gevolgen van de crisis. Marges staan onder druk en er is weinig investeringsruimte. Een aanzienlijk aantal teeltbedrijven zal, als zij niet in staat zijn in te spelen op transitie, verdwijnen. De werkloosheid in Westland is traditioneel een van de laagste in Nederland. Toch is de werkloosheid gestegen van 3,4% in 2010 naar 5,7% in 2014. De verdien capaciteit van de Westlandse economie moet door internationalisering worden vergroot om op de lange termijn welvaart te behouden. Westland moet zich ontwikkelen tot internationaal kenniscentrum op het gebied van teelt en techniek en specialisaties in niches. De Greenport Horti Campus en activiteiten op het gebied van de bio based economy dragen hier aan bij en zijn belangrijke speerpunten. Verder wordt ingezet op het versnellen van de

energietransitie; in 2018 moeten in Westland zeven aardwarmteboringen zijn gerealiseerd. De gemeente gaat meer werk maken van public affairs en internationalisering, met als doel de externe positie van de gemeente te versterken.

Om de Westlandse economie in de breedte sterker te maken en de werkgelegenheid te vergroten, wordt ingezet op de acquisitie van nieuwe bedrijven die agorerelateerd zijn en/of veel werkgelegenheid bieden. Met het mkb wordt een investeringsagenda opgesteld met projecten die de dorpscentra aantrekkelijker maken. Bereikbaarheid is een belangrijke randvoorwaarde voor een sterke economie. Daarom is er ook inzet gericht op een adequaat wegennet.

Kansen voor de werkgelegenheid

Op basis van Regio in beeld Haaglanden, de ervaringen in 2014 en het lokale economisch perspectief zien de Werkgeversservicepunten in de regio onderstaande kansen voor de marktwerking voor 2015. Deze kansen zijn nader uitgewerkt in deel C het Uitvoeringsplan.

- 🌀 Kansen zijn er in de sectoren Horeca, Techniek, ICT, Bouw en mogelijk Transport/Groothandel, meer specifiek:
 - Horeca/ Bouw: upgrade van Scheveningen;
 - Bouw: nieuwbouw van 3000 woningen in Rijswijk;
 - ICT: oplossen van de regionale mismatch. Er is werkgelegenheid in ICT in Haaglanden, zoals bij het nieuwe Rijksdatacenter in Rijswijk (SSC) en aanbod van ICT-professionals in regio Zuid-Holland Centraal;
 - Transport en Groothandel: inspelen op vraag van groeiende internetbedrijven naar transport. Er is een verband met Groothandel vanwege groei van uitgiftepunten.
- 🌀 Vestiging van grote en internationale bedrijven in met name Den Haag en Rijswijk zorgt voor spin-off bedrijven. Zij dragen bij aan verdere economische groei en toename van arbeidsplaatsen.
- 🌀 Het aantal banen in loondienst bij gevestigde bedrijven neemt af, zeker op lager niveau. Flexibele arbeid neemt toe. In die context is ook de groep zelfstandigen zonder personeel (zzp-er) groeiende. Gemeenten kunnen inspelen op het vergroten van werkgelegenheid door startende ondernemers te stimuleren en faciliteren.
- 🌀 Samenwerking en verbinding binnen en tussen gemeenten van afdelingen Economie/Stedelijke Ontwikkeling en Sociale Zaken biedt mogelijkheden om gezamenlijk het markt bereik te vergroten en met één gezicht de ondernemers te ondersteunen.
- 🌀 Door de contacten met bureau Zelfstandigen en Welzijn aan te halen zijn er mogelijkheden om werkgelegenheid te versterken in relatie tot Wijkaanpak.
- 🌀 De landelijke sectorenplannen kennen een lange doorlooptijd van aanvraag tot concrete uitvoering. Zicht op die plannen en mogelijkheden tot aanhaking erop zijn in dit verband essentieel. Relevante sectorplannen bieden ook instroomkansen voor uitkeringsgerechtigden.

- ⦿ Verbeteren aansluiting arbeidsmarkt-onderwijs (mbo en hbo) is noodzakelijk om met name de technische vraag in de regio in te vullen.
- ⦿ Profileren van Den Haag als internationale stad van Vrede en Recht, biedt ook kansen om aandacht te vragen voor een rechtvaardige verdeling van werk en voor maatschappelijk verantwoord ondernemen.

2. Algemeen samenvattend beeld

Dit hoofdstuk geeft aan de hand van hoofdstuk 1 en aangevuld met inzichten op basis van nog lopend onderzoek, een algemeen samenvattend beeld van de veranderde arbeidsmarkt en werkgelegenheid in Haaglanden.

Regio Haaglanden

De vijf gemeenten Den Haag, Delft, Midden Delfland, Rijswijk en Westland met in totaal 778.320 inwoners vormen gezamenlijk arbeidsmarktregio Haaglanden. In deze regio zijn 2.134 bedrijven actief met 20 of meer medewerkers in dienst. De beroepsbevolking bestaat uit 364.200 personen met participatiegraad van bijna 67%. Het aandeel WW-uitkeringen t.o.v. de beroepsbevolking is 4,7%, het aandeel Wajong is 1,7% van de beroepsbevolking. Zie ook de bijlagen horend bij dit hoofdstuk.

Herstel van de economie

De aantrekkende economie zorgt in 2015 voor iets meer banen, het CPB verwacht een afname van de werkgelegenheid in 2014 met 0,5 procent en een kleine toename van 0,5 procent in 2015. Economische groei betekent niet als vanzelf groei van de werkgelegenheid. Het bedrijfsleven kan - door vergroting van de productiviteit van arbeid - toe met minder inzet van arbeidskracht. Bovendien zijn overheidsorganisaties en de zorg in Haaglanden niet alleen sterk vertegenwoordigd, maar ook bezig met forse bezuinigingen. Dat betekent afname van werkgelegenheid. Het lichte economisch herstel zal naar verwachting doorzetten, maar op een relatief laag groeitempo. Fors herstel laat nog enige tijd op zich wachten.

Kansen voor werkgelegenheid

Kansen op een baan in de komende jaren ontstaan voor het overgrote deel op basis van de vervangingsvraag en in veel mindere mate door een uitbreidingsvraag. De meeste sectoren laten een stabilisatie of groei van het aantal vacatures zien. Tegelijkertijd zijn er in Haaglanden nieuwe - soms innovatieve - bedrijven opgericht en ontstaan nieuwe banen bij bedrijven die adequaat hebben ingespeeld op de economische ontwikkelingen. De toename van het aandeel flexibele arbeidsrelaties en de inzet van zzp-ers lijkt hierbij een structurele component.

De economie groeit in 2015 naar verwachting met 1,25%, het aantal banen in Haaglanden naar verwachting met 0,6%. Groei te verwachten in de sectoren zakelijke diensten, overige diensten, onderwijs, ICT, bouwnijverheid, groothandel, detailhandel, horeca en vervoer en opslag. Sectoren waarin een afname van het aantal banen wordt verwacht zijn: landbouw (inclusief tuinbouw), industrie, openbaar bestuur en zorg en welzijn en financiële dienstverlening.

Ambities van gemeenten

Gemeenten in Haaglanden hebben allen de ambitie de omstandigheden voor het ontstaan van nieuwe werkgelegenheid te optimaliseren. Kansen liggen in verbreding van de economische structuur op basis van kennis en innovatie, het verbeteren van de bereikbaarheid en het benutten van de kwaliteiten van centrumgemeente Den Haag als internationale stad. Nieuwe werkgelegenheid leidt tot meer bestedingen en zorgt daarmee voor vestiging van spin-off bedrijven en (extra) nieuwe banen, waardoor ook voor laaggeschoolden meer kans op werk ontstaat.

Aansluiting arbeidsmarkt-onderwijs

De kwalitatieve en kwantitatieve mismatch van vraag en aanbod op de arbeidsmarkt vraagt aandacht. Om die reden is het programma Geslaagd in het vak 2.0 met de Actieagenda 2014-2017 door gemeenten en UWV in Haaglanden ondertekend. De Actieagenda zal nodig blijven om de aansluiting tussen onderwijs en arbeidsmarkt te verbeteren.

Samenwerking met Zuid-Holland Centraal en de Metropool

Een belangrijk deel van de banen per gemeente wordt ingevuld door inwoners van omliggende gemeenten en omliggende regio's. Met name Den Haag en Rijswijk hebben een belangrijke werkgelegenheidsfunctie, maar ook naar en van Delft, Zoetermeer en Westland wordt heen en weer gependeld. Haaglanden is van nature verbonden met regio Zuid-Holland Centraal, binnen het RPA Haaglanden/ Zuid-Holland Centraal krijgt deze samenwerking vorm. Maar ook in groter verband, namelijk de Metropool Rotterdam-Den Haag, biedt de arbeidsmarkt perspectieven.

Baanopeningen in de regio

Op basis van het verwachte vacaturepercentage in de komende jaren (rond 10 procent en oplopend) ontstaan de komende jaren per jaar ongeveer 40.600 vacatures (baanopeningen) in de regio Haaglanden. Het gaat in ongeveer vergelijkbare mate om vacatures op laag (aandeel rond 30 procent), middelbaar (32 procent) en hoog beroepsniveau (37 procent), dat wil zeggen ongeveer 16 duizend vacatures per beroepsniveau.

Vacatures op laag beroepsniveau zijn vooral te vinden in de detailhandel, de zakelijke dienstverlening (uitzendbureaus), zorg en welzijn en horeca, maar eveneens in enige mate in andere sectoren. Het zijn met name verzorgende en dienstverlenende beroepen, transportberoepen, agrarische beroepen, en in enige mate ook economisch-administratieve, technische en industriële beroepen.

Knelpunten

Verdringing speelt vooral bij het invullen van vacatures voor een laag beroepsniveau. Dit wordt ook nog versterkt door de mate waarin werkgevers kunnen beschikken over andere groepen werknemers (bijvoorbeeld moe-landers). Bij verdringing

speelt ook de tendens dat het gevraagde opleidingsniveau geleidelijk verschuift naar hogere niveaus. Op hoger niveau speelt het ontbreken van geschikt en direct inzetbaar personeel binnen de regio.

Onbenut arbeidsaanbod

In Haaglanden ontvingen eind augustus 2014 17.630 personen een WW-uitkering en 27.583 een WWB-uitkering. Voor wat betreft de Wajong ging het eind 2013 om 8.900 mensen. De toename van het aantal WWB-uitkeringen in achterliggende 12 maanden is minder groot dan de toename van het aantal WW-uitkeringen in dezelfde periode (6,3 % toename WWB en 7,8 % toename WW). Het groeitempo van de WWB neemt echter toe, terwijl dat van de WW afvlakt. De instroom in de Wajong is in 2012-2013 fors gestegen met 42%.

Inzetbaarheid

Veel werkzoekenden in Haaglanden hebben een laag beroepsniveau: 73% van de WWBers en 45% van de WWers heeft geen startkwalificatie (geen MBO-2 niveau). Voor ongeschoolden en voor mensen met een arbeidsbeperking is de arbeidsmarktsituatie ongunstig om aan de slag te komen. Ook jongeren en ouderen hebben beperktere kansen. Binnen het inactieve cq. onbenutte aanbod is er een grote groep die aangeeft te willen werken. Het gaat hierbij voor het overgrote deel om mensen die moeilijk inzetbaar zijn door niet alleen een lage opleiding, maar ook een relatief lage productiviteit, onvoldoende beheersing van het Nederlands en kenmerken (leeftijd, herkomst) die aanleiding geven tot vooroordelen, of beperkingen op fysiek of mentaal gebied. Juist voor deze groepen ontbreekt werkgelegenheid en zijn interventies nodig om te voorkomen dat een te grote groep blijvend langs de kant staat.

Beroepsbevolking en participatiegraad

UWV voorziet de komende jaren een relatief sterke toename van de beroepsbevolking in Haaglanden, vooral als gevolg van bevolkingsgroei, die in enige mate wordt afgeremd door een dalende participatie. Per saldo groeit de actieve beroepsbevolking in de regio Haaglanden de komende jaren met 0,6 procent per jaar. De actieve beroepsbevolking Haaglanden is relatief goed opgeleid. In Haaglanden is sprake van (relatieve) vermindering van het aandeel van middelbaar opgeleiden. In de afgelopen jaren is de netto participatiegraad in Haaglanden 66,9%.